



Agir pour
la biodiversité



Programme Agriculture et Biodiversité du réseau LPO Pays de la Loire / Animation du réseau régional ligérien Paysans de nature

Bilan régional de l'animation - Année 2022

Extraits et chiffres-clés pour Paysans de Nature

11 avril 2023

Coordination et rédaction

Benoît MARCHADOUR, MICKAEL POTARD, LUCILE STANICKA (Coordination régionale LPO Pays de la Loire)

Collaborations

Sylvie Desgranges, Tiphanie Hercé, Benjamin Même-Lafond, Nina Dugravot, Samuel Havet, Simon Coutand (LPO Anjou) ; Clara Zemsky (LPO Loire-Atlantique) ; Blandine Blachère, Olivia Baray, Lou Payrat (LPO Vendée) ; Hugo Moreau (MNE) ; Julien Moquet (LPO Sarthe) ; Perrine Dulac (Paysans de nature).

Avec le soutien de nos partenaires et mécènes :



SOMMAIRE

Sommaire	2
1 PREAMBULE.....	2
2 Animation et accompagnement du réseau regional de Fermes engagées pour la biodiversité .	3
2.1 Le réseau régional de fermes partenaires.....	3
2.1.1 Paysans signataires des chartes Paysans de nature ou Paysans engagés pour la biodiversité.....	5
2.2 Mise en œuvre du Dialogue Permanent pour la Nature	6
2.2.1 Mise en œuvre du DPN dans les fermes	6
2.2.2 Recrutement de bénévoles enquêteurs.....	8
2.3 Accueil de stagiaires dans les fermes	9
2.4 Sorties nature et évènements de sensibilisation du public dans les fermes	9
2.5 Accompagnement de travaux favorisant l'accueil de la biodiversité sauvage sur les fermes	11
2.6 Animation foncière, acquisitions foncières.....	13
3 Coordination et animation du réseau	14
3.1. Animation régionale	14
3.2. Coordination et animation locale du réseau Paysans de Nature ©	14

1 PREAMBULE

La Coordination régionale LPO des Pays de la Loire est partenaire de l'association nationale Paysans de Nature[®]. Après en avoir porté l'émergence, elle porte aujourd'hui et coordonne l'animation de la démarche Paysans de Nature à l'échelle de la Région des Pays de la Loire, en lien avec l'association nationale Paysans de Nature d'une part, et avec ses associations membres ou partenaires privilégiés d'autre part.

Le présent document est un extrait du bilan d'animation 2022 de la Coordination régionale LPO sur la thématique Agriculture et Biodiversité, pour mettre à disposition de Paysans de nature quelques éléments de bilan de mise en œuvre de la démarche promue par ces 2 partenaires. Un focus est fait chaque fois que possible sur les fermes membres du réseau Paysans de Nature en Pays de la Loire.

2 ANIMATION ET ACCOMPAGNEMENT DU RESEAU REGIONAL DE FERMES ENGAGEES POUR LA BIODIVERSITE

2.1 LE RESEAU REGIONAL DE FERMES PARTENAIRES

Grâce à ses multiples actions envers le milieu agricole (démarche Paysan de Nature, programmes Viticulture et Biodiversité et *Chiro-agro*, partenariat avec Biolait...), le réseau LPO travaille avec de nombreux agriculteurs à travers la région. Fin 2022, au total **241 fermes sont considérées comme partenaires** du réseau régional LPO/MNE, c'est-à-dire que les paysans ont mené des actions en lien avec le réseau LPO/MNE (Coordination régionale LPO PDL, LPO44, LPO49, LPO85, LPO72, MNE) au travers de l'un et/ou l'autre des différents programmes menés depuis plusieurs années (figure 1).

Cela représente **40 fermes de plus** qu'en 2021, bien que cette évolution positive du total masque des entrées et des sorties de partenaires (cessation d'activité et/ou fin de partenariat) dans le total.

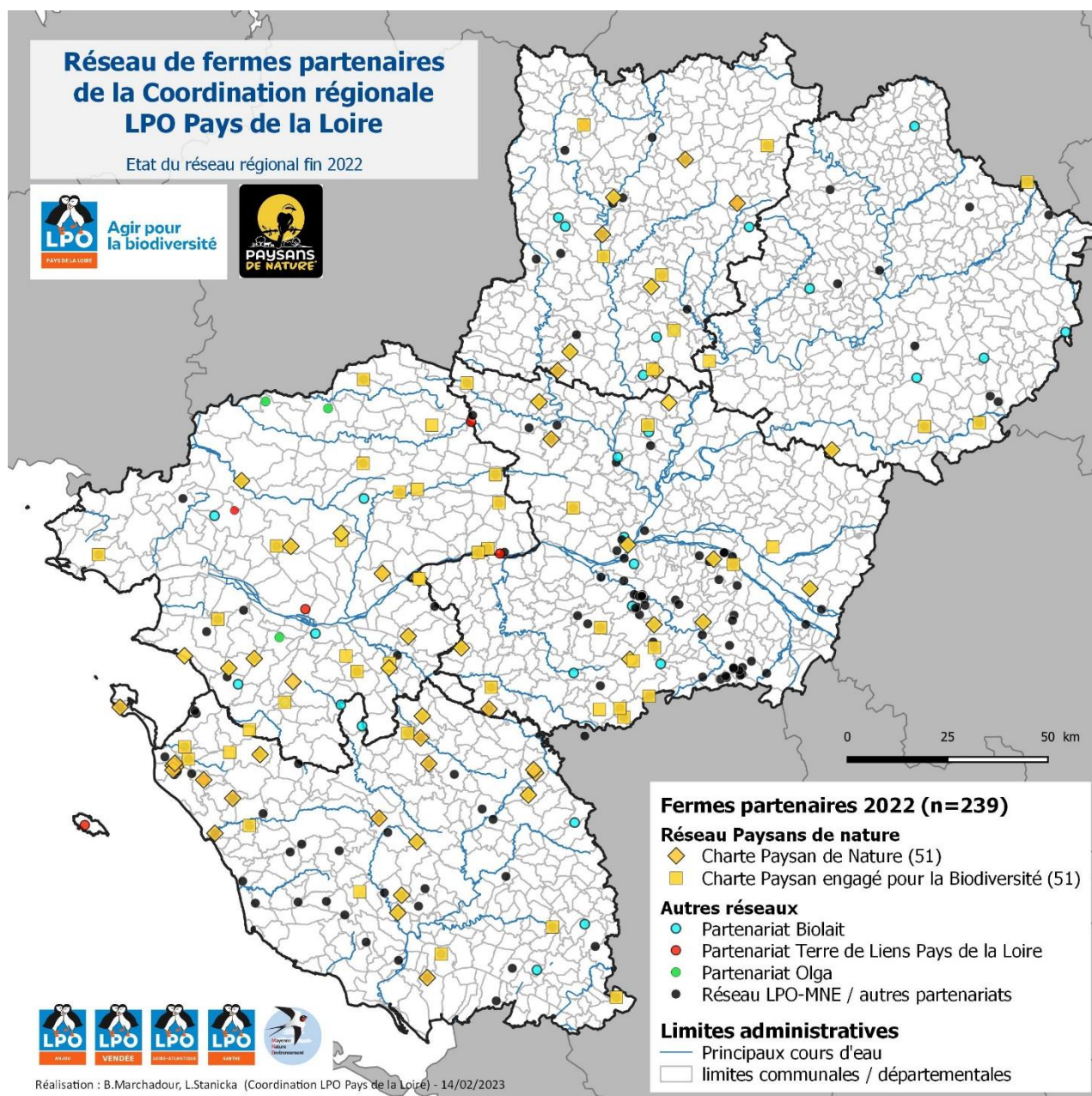


Figure 1 : Fermes partenaires du réseau LPO dans les Pays de la Loire (état du réseau fin 2022)

La surface agricole utilisée (SAU) par ces paysans respectueux de la nature représente un total cumulé d'au moins **10 981 hectares**, soit **une de progression de + 755 ha** par rapport à 2021 (environ + 7 %). Ces chiffres sont un minima, issus des données renseignées dans les outils de suivi internes au réseau.

Tableau 1 : Nombre de fermes partenaires pour chaque association départementale des Pays de la Loire et surfaces agricoles utiles représentées (source : extraction fichier de suivi Paysans partenaires au 01/02/2023)

Dép	Paysans de Nature (PdN/PeB)		Autres paysans partenaires		Ensemble des fermes partenaires	
	nombre	SAU (ha)	nombre	SAU (ha)	nombre	SAU (ha)
44	23	1074	15	1063,4	38	2137
49	23	587	68	1884	91	2471
53	15	906	14	839	29	1744
72	4	80	13	848	17	928
85	27	1169	38	2534,5	65	3703
TOTAL	92	3816	148	7168,9	240	10985

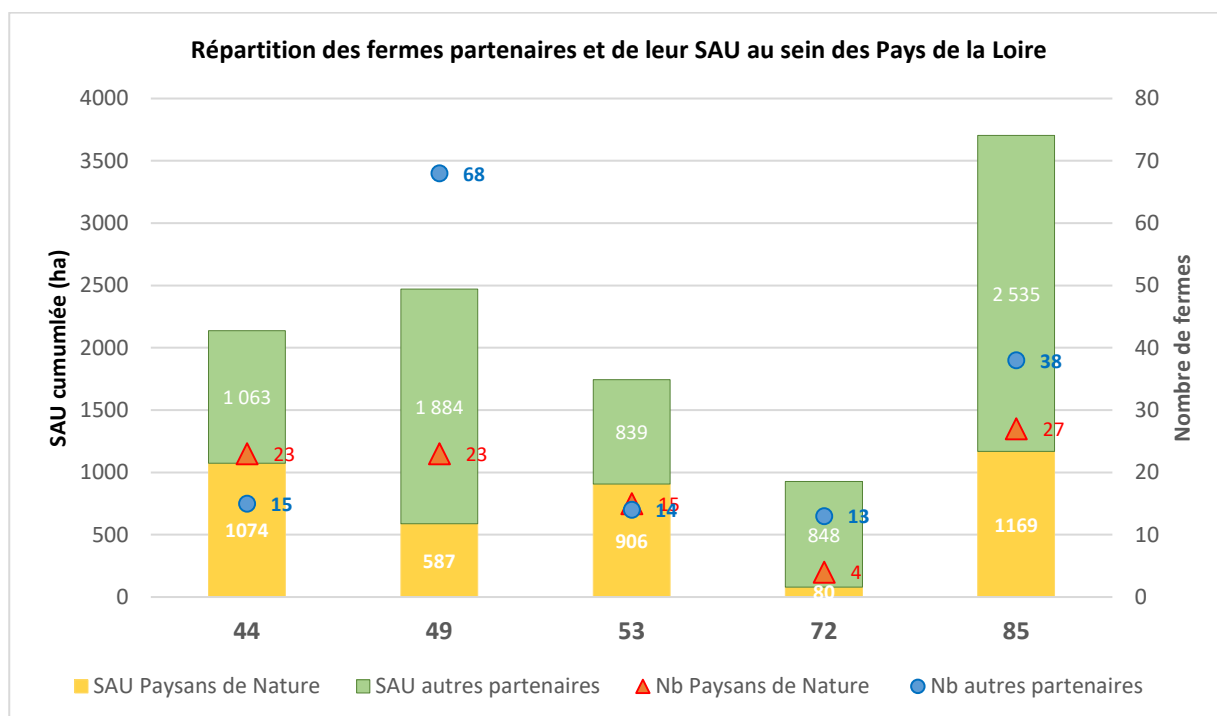


Figure 2 : Répartition départementale des fermes partenaires du réseau régional LPO-MNE et de leur surface agricole utile cumulée (état connu au 28/02/2023)

Dans les tableau et graphique ci-dessus, sont appelés « Paysans de nature » les signataires de l'une ou l'autre des chartes « Paysan de nature (PdN) » ou « Paysan engagé pour la biodiversité (PeB) ».

Dans le tableau 1, le nombre et la SAU des fermes partenaires du réseau LPO/MNE correspondent aux totaux cumulés enregistrés à la date de l'extraction des données, y compris les fermes précédemment répertoriées. Les valeurs données pour les chartes correspondent au nombre cumulé de signataires connus des chartes PdN ou PeB, à l'exception des seuls renouvellements de chartes en 2022 (les signatures ne sont comptées qu'une fois).

2.1.1 Paysans signataires des chartes Paysans de nature ou Paysans engagés pour la biodiversité

Chartes :

Dans chaque département, les associations locales du réseau (LPO44, LPO49, LPO72, LPO85, MNE) répondent aux sollicitations des paysans désireux d'améliorer la prise en compte de la biodiversité, promeuvent les outils et ambitions du réseau *Paysans de nature*® (PdN), et accompagnent les paysans partenaires dans leur cheminement en faveur de la biodiversité.

L'un des objectifs de l'animation départementale du réseau Paysans de Nature est de le faire croître, par l'augmentation du nombre de fermes engagées dans la vie du réseau et la défense concrète de ses ambitions. Pour les agriculteurs souhaitant être membres du réseau PdN, deux types d'adhésion sont possibles, selon le niveau d'engagement choisi, formalisé par l'adhésion à l'une des 2 chartes : *Paysan de Nature* (PdN) ou *Paysan engagé pour la biodiversité* (PeB) (cf. Tableau 2).

En 2022, 28 chartes ont été signées en Pays de la Loire, portant à un total cumulé de 103 signataires (soit 51 chartes PdN et 52 chartes PeB) cumulés depuis 2020.

En conséquence à l'émergence et à la structuration progressive de l'association nationale Paysans de nature, les outils du réseau évoluent au fur et à mesure. Ainsi, le contenu des chartes PeB et PDN a évolué en 2021, amenant les structures impliquées dans l'animation du réseau à inviter certains agriculteurs déjà engagés à signer les nouvelles versions des chartes, en lieu et place des anciennes versions. Le nombre total de signataires concernés en 2022 soit par une évolution (passage d'une charte PeB vers PdN), soit par une actualisation (signature d'une charte « version 2021 » en remplacement d'une version antérieure) est **estimé à 10 fermes sur ce total** régional.

Enfin, un certain nombre de nouvelles fermes ont également rejoint de manière plus informelle le réseau de fermes partenaires des LPO / MNE, sans signer à ce stade l'une ou l'autre des chartes, ni adhérer formellement à l'association nationale Paysans de Nature. Plusieurs formes ou niveaux d'engagement coexistent donc à l'échelle régionale.

Tableau 2 : nombre de fermes ayant signé en 2022 l'une des chartes de la démarche Paysans de nature®
(source : fichier de suivi des Paysans partenaires du réseau LPO-MNE)

Structure animatrice	Chartes PdN signées en 2022		Chartes PeB signées en 2022	
	Nombre	Surface représentée (en ha)	Nombre	Surface représentée (en ha)
LPO 44	1	111	2	90
LPO 49	2	32	2	42
MNE	3	13	1	100
LPO 72	0	0	1	51,5
LPO 85	12	573	4	86
TOTAL région PDL	18	729	10	370

Tableau 3 : nombre total de fermes ayant signé l'une des chartes du réseau Paysans de nature®(au 01/02/2023)

	chartes PdN (v1)	chartes PdN (v2)	chartes PeB (V1)	chartes PeB (v2)
Nombre signataires Chartes	34	18	40	12
Nombre cumulé (sans doublon)	51		52	
SAU cumulée estimative (ha)	1 183	1 287	1 385	255

Le total indiqué dans le tableau 2 inclut toutes les chartes signées au cours de l'année 2022, y compris les signatures de nouvelles versions des chartes en remplacement de la précédente version signée.

Dans le tableau 3, une distinction est faite entre la première version des chartes, antérieure à 2021, et la version actuelle des chartes. Les chiffres donnés dans le tableau ne comptent qu'une seule fois un même signataire qui a signé l'ancienne puis la nouvelle version de la charte, ou qui a évolué d'une charte PeB vers une charte PdN ; dans ces 2 cas, seule la version la plus récente est comptée. En revanche, la date de signature et, donc, l'arrivée à échéance de la validité d'une charte signée n'a pas été analysée.

Adhésions :

Outre la signature de l'une de des 2 chartes, ou en parallèle de celle-ci, les paysans peuvent adhérer à l'association Paysans de Nature. L'association Paysans de nature recense pour l'année 2022 : **29 Paysans de nature adhérents** sur les 51 signataires de la charte du même nom (dont 6 en 44, 3 en 49, 6 en 53, 0 en 72, 14 en 85) et **10 Paysans engagés pour la biodiversité** adhérents sur les 51 signataires (2 en 44, 2 en 49, 2 en 53, 1 en 72, 3 en 85), **soit 39 paysans signataires de l'une des 2 chartes et adhérents en Pays de la Loire**. Il faut ajouter à ce total régional les paysans qui ont adhéré au moins 1 fois entre mars 2021 et fin mars 2023, sans être signataires de charte, soit 4 PdN et 2 PeB supplémentaires, ce qui porte le **total à 45 adhérents** sur cette période.

2.2 MISE EN ŒUVRE DU DIALOGUE PERMANENT POUR LA NATURE

2.2.1 Mise en œuvre du DPN dans les fermes

En 2022, 43 DPN ont été réalisés ou du moins initiés auprès des fermes partenaires du réseau LPO, dans le cadre de l'animation du projet régional. Il y en a en fait davantage si l'on tient compte des enquêtes du système participatif de garantie de Nature et Progrès, que certaines associations départementales LPO accompagnent également sur le volet biodiversité (notamment en Vendée, où une quinzaine de visites de fermes étaient concernées en 2022 par une mutualisation avec le DPN), mais non reportées dans le total suivant. Plusieurs Commissions de Progrès Biodiversité (CPB) ont cependant dû être reportées et devront avoir lieu en 2023 pour achever la démarche de DPN initiée sur les fermes en 2022.

A noter : la démarche du DPN est déployée auprès de l'ensemble des fermes partenaires du réseau régional LPO, dont, mais pas exclusivement, les fermes membres du réseau Paysans de Nature.

Tableau 4 : récapitulatif des DPN réalisés en 2022 dans les fermes partenaires du réseau régional LPO Pays de la Loire

	DPN – nb visites de fermes réalisées	DPN - nb de visites discutées en CPB	Nb de CPB organisées
LPO 44	10	10	2
LPO 49	8	0	CPB reportée à 2023
MNE	4	0	CPB reportée à 2023
LPO 72	4	0	CPB reportée à 2023
LPO 85	16	16	3 CPB
TOTAL	42	26	

Tableau 5 : nombre cumulé de fermes ligériennes avec démarche de DPN initiée depuis 2020 (état au 28/02/2023)

FERMES AVEC DPN	44		49		53		72		85		Région PDL	
	Nb	SAU (ha)	Nb	SAU (ha)	Nb	SAU (ha)	Nb	SAU (ha)	Nb	SAU (ha)	Nb	SAU (ha)
Ensemble des fermes partenaires LPO	21	1479	19	851	15	996	11	631	43	3113	109	7071
dont fermes signataires PdN/PeB	10	680	5	77	8	443	3	37	19	976	45	2213

Le *Tableau 6* ci-dessous donne une **synthèse thématique des principaux types de pistes d'actions et marges de progrès** identifiées pour ces fermes lors des DPN réalisés en 2022.

Tableau 6 : Synthèse des types de pistes d'actions / marges de progrès identifiées à l'issue des DPN réalisés en 2022 (ensemble du réseau régional des fermes partenaires de la LPO)

	ACTION 1	ACTION 2	ACTION 3	
44	création bande enherbée	1 arrachage jussie	1 gestion haies	1
	création haie spontanée	2 autonomie fourragère	1 arrêt dératisation	1
	création mare	1 création mare	1 bande fleurie	1
	fauche centrifuge	1 fauche manuelle d'une parcelle	1 fauche: barre effarouchement	1
	gîte à mustélidés	1 fauche tardive	1 changement techniques culturales	2
	plantation haies	1 inventaires avifaune	1 essais semis ; installation gîtes chiros	1
	plantation haies + pose nichoirs	1 Pop Reptile	1 formation ornitho	1
	Pop Amphibiens	1 Pop Amphibiens	1 panneaux pédagogiques	1
sortie nature à la ferme	1 protocoles OAB	1 résistance chalarose (frênes)	1	
		1 récupération eau pour irrigation	1	
49	agroforesterie	1 abattage à la ferme	1 accueil stagiaires	1
	circuits courts	1 accueil stagiaires et scolaires	1 actions pédagogiques	1
	gestion haies	1 actions pédagogiques	2 changement techniques culturales	1
	gestion haies; pose nichoirs chiros	1 inventaires naturalistes	1 pose nichoirs	1
	pose nichoirs	1 plantation haies	1	
	pose nichoirs et gîtes; création mare	1		
	plantation haies ; messicoles	1		
pose nichoirs	1			
53	plantation haies	2 laisser bandes enherbées sauvages	1 accueil de ruches	1
	recherche Busard	1 protection nids Busard	1 gestion bande enherbée	1
	restauration mares	1 régénération bois pâturé	1 fauche centrifuge	1
		1 restauration mare	1	
72	données non disponibles	données non disponibles	données non disponibles	
85	agrandissement ferme	1 abattage à la ferme	1 accueil à la ferme	1
	autonomie fourragère	1 adaptation sécheresse	1 accueil stagiaires / diag écologique	1
	création / gestion ZH et eaux	3 augmentation surface ferme	5 améliorer accueil biodiversité	1
	création / restauration mare et ZH; implantation haie.	1 autonomie fourragère / gestion herbe sur pied	2 changement techniques culturales	2
	diag écologique	1 entretien nichoirs	1 création / gestion ZH et eaux	1
	extension roselière	1 facilitation acquisition foncière	1 diag écologique	2
	gestion bande enherbée	1 gestion haies	2 ORE	1
	gestion haies	1 gestion mare	1 pédagogie biodiversité auprès des proches	1
	implantation haie	1 récupération eaux pluviales et terreau	1 sentier pédagogique	1
	inondation hivernale des prairies	1	valoriser travaux étudiants GPN	1
	renaturation cours d'eau	1		
	restauration haie	1		
	restauration mare	1		

2.2.2 Recrutement de bénévoles enquêteurs

La mise en œuvre du DPN nécessite d'avoir des bénévoles enquêteurs chargés de mener le dialogue lors de la sortie sur la ferme, de faire un retour lors de la CPB et d'être en contact avec le paysan enquêté. Le recrutement et la formation de ces bénévoles enquêteurs est un élément clef pour la réussite de ce dispositif. En 2022, chaque département a mené des actions pour recruter de nouveaux bénévoles enquêteurs.

En Vendée, de très nombreuses actions évènementielles (fêtes et festivals, conférences et débats, sorties naturalistes...) sont menées au cours de l'année et permettent, entre autres, de recruter de nouveaux bénévoles. Une formation spécifique à la mise en œuvre du DPN a également été réalisée (15 bénévoles).

En Loire-Atlantique, une formation à la réalisation de DPN a été réalisée sur une ferme en maraîchage à St Hilaire de Chaléons et a permis de recruter 6 nouveaux bénévoles qui ont ensuite participé aux DPN de l'année.

En Maine-et-Loire, la LPO s'est attaché à mobiliser son réseau de naturalistes via différentes communications (lettre info, base de données Faune Anjou, etc.). Le département a été partagé en 8 secteurs avec l'objectif d'avoir un bénévole référent de chaque territoire. Des formations prévues en fin d'année n'ont malheureusement pas pu être mises en œuvre (en attente de l'arrivée dans l'équipe d'un chargé de mission dédié à la thématique Agriculture, début 2023).

En Mayenne, de nombreuses animations ont eu lieu en 2022 : animations grand public dans les fermes, tenue d'un stand à Planète en fête... Cependant, une seule personne s'est montrée intéressée. Cette personne est venue assister à une visite de ferme dans le cadre du DPN, suivie d'un échange avec le salarié afin de bien comprendre le principe du DPN. Malheureusement, elle n'a pas donné suite et aucun nouveau bénévole n'a été recruté au final.

En Sarthe, malgré la réalisation des actions précédemment citées, il n'y a pas eu de nouveaux bénévoles identifiés en 2022. Une réflexion est en cours sur de nouveaux outils à développer pour faciliter la communication à ce sujet.

Enfin, la mobilisation de nouveaux bénévoles passe par des **formations à la réalisation des DPN**. Ces formations sont parfois mutualisées avec la réalisation d'un DPN dans une ferme, parfois réalisées à part, au choix des associations locales. A titre d'illustration, 2 formations au DPN ont été réalisées en 2022 par la LPO Vendée (l'une pour 15 bénévoles, l'autre pour 20 agriculteurs du GAB), 1 en Sarthe pour 6 bénévoles, 2 en Loire-Atlantique.

66 citoyens bénévoles différents ont participé aux visites de fermes dans le cadre des 43 DPN réalisés en région en 2022 (entre 1 à 4 bénévoles par visite, le plus souvent 1 ou 2), sans compter les personnes présentes en formation au DPN (cf. paragraphe précédent). De même, au moins **29 fermes visiteuses** (33 paysan·ne·s différent·es) y ont participé. Ces éléments de bilan sont donnés pour l'ensemble du réseau de fermes partenaires de la LPO en Pays de la Loire.



Figure 3 : en haut : Formation DPN du 13/04/22 à la Ferme du Grand Bois, Martinet. Parties "terrain" et "théorie" © LPO85; en bas : Visite de ferme à occasion d'une formation au DPN sur une ferme sarthoise en 2022 © J.Moquet

2.3 ACCUEIL DE STAGIAIRES DANS LES FERMES

16 stagiaires ont été accueillis sur les fermes partenaires en 2022 :

- 9 stagiaires accueillis sur les fermes et *accompagnés* par la LPO en Vendée;
- 5 stagiaires accueillis sur les fermes et *accompagnés* par LPO en Loire-Atlantique;
- 2 stagiaires accueillis sur une ferme en Maine-et-Loire ;
- (pas de stagiaire connu en 2022 en Mayenne et en Sarthe)

Sur les 16 stagiaires, 12 étudiants de BTS Gestion et protection de la nature, 1 étudiant en 3^e année de licence et 1 en master (service civique à la LPO85) ont ainsi été accueillis. Les fermes d'accueil sont, sauf erreur, toutes signataires de l'une ou l'autre des chartes de la démarche Paysans de Nature.

2.4 SORTIES NATURE ET SENSIBILISATION DU PUBLIC DANS LES FERMES

Les éléments de bilan suivants sont à l'échelle du réseau régional de fermes partenaires du réseau LPO en Pays de la Loire et ne concernent pas uniquement les fermes du réseau ligérien Paysans de Nature.

La LPO Vendée organise ou participe à de nombreux évènements visant à sensibiliser le public et valoriser les liens entre agriculture et biodiversité. Au total, la LPO Vendée a participé à plus de 20 évènements, manifestations ou fêtes de grande ampleur permettant de promouvoir le réseau de paysans de nature, ses partenaires (par ex : association La Maraîchine), ainsi que les produits alimentaires qui en sont issus, et a animé plus de 35 sorties tous publics au sein du département.

Quelques exemples non exhaustifs d'évènements grand-public réalisés :

- Fête du patrimoine à l'écomusée du Daviaud (19/09/2022) avec démonstration de vaches de race maraîchine (race locale menacée ; 1 000 personnes) ;
- Conférence-débat agriculture et biodiversité : présentation de Paysans de nature et de l'asso La Maraîchine ;
- Rencontres nationales du réseau Circaète à Talmont St Hilaire du 9 au 11 septembre : restauration à base de produits des Paysans de Nature et de La Maraîchine pour 46 personnes ;
- Tenue d'un stand Paysan de nature et participation aux débats sur la restauration collective à l'occasion des 48h de la biodiversité urbaine à La Rochelle le 13/05/2022 ;
- Plus de 35 sorties nature et animation à la ferme pour le grand public (26 balades dans la réserve naturelle du Sébastopol réalisées en partenariat avec un éleveur ; 7 sorties familiales de type « goûter à la ferme » (une centaine de participants au total) ;
- Accueil de formations scolaires de divers niveaux (cycle 3 en marais poitevin , BTS Gestion et protection de la nature à la Roche-sur-Yon).

La LPO Loire-Atlantique (44) a participé (organisation, intervention et/ou présence, selon les cas) aux évènements suivants, occasions de promouvoir et faire connaître le projet Paysan de nature :

- La fête paysanne – Nantes – 24/09/2022 : tenue d'un stand Paysan de Nature ;
- Congrès des Parcs Naturels régionaux – Saint-Nazaire - 19/10/2022 : tenue d'un stand Paysan de Nature ;
- Ciné-débat autour du film « Paysans Sentinelles » – Briacé - 22/03/2022 ;
- Publication d'un article dans le Paysan Nantais (journal de la Confédération Paysanne) – Nov.2022 ;
- 5 sorties nature (grand public) dans les fermes partenaires, entre avril et juin, sur les communes d'Abbaretz, Notre Dame des Landes, St Hilaire de Chaléons, Genrouet.

La LPO Anjou (49) a organisé ou participé à l'animation de **6 sorties nature dans les fermes** destinées au grand-public, sur des thématiques variées, réparties à travers le département (mêlant par exemple portes-ouvertes organisées par les agriculteurs eux-mêmes, sorties financées par le Conseil Départemental dans le cadre des RDV Nature en Anjou, etc.). La LPO49 a aussi participé à une **soirée Paysans de nature à la Guinguette Courts circuits** (Juardeil, secteur Sarthe BVA) le 15 octobre 2022, avec projection du film "Paysans sentinelles", avec présence d'un représentant de Paysans de Nature.

Mayenne Nature Environnement (53) a organisé avec l'aide des fermes partenaires, ou participé aux évènements suivants, tous occasion de promouvoir ou dynamiser le réseau local Paysan de nature :

- **Une animation nature** lors des portes ouvertes chez un Paysan partenaire ;
- **5 animations grand public** ont été réalisées entre avril et juillet 2022 (une 6^{ème} prévue a dû être annulée en raison d'un orage violent qui a occasionné des dégâts sur la ferme accueillant la manifestation) ; entre 10 et 21 personnes étaient présentes sur les fermes lors de ces sorties, soient 75 personnes sensibilisées en cumulé.
- **Des inventaires botaniques et ornithologiques** par les bénévoles de MNE dans une ferme PdN et 3 fermes partenaires ;
- **Organisation d'un ciné-débat** (projection du film "Paysans sentinelles") à la ferme (35 personnes, salle comble, contact pris avec de jeunes porteurs de projets intéressés par PdN). 3 paysans du réseau étaient présents pour le débat, ainsi que plusieurs autres agriculteurs des CIVAM présents et intéressés par les discussions ;
- **Organisation d'un ciné-débat** (projection du film "Paysans sentinelles") au cinéma Le Palace (Château-Gontier) par l'un des membres du réseau, dans le cadre de Planète en fête. Débat animé par Bertrand Jarri (bénévole MNE et administrateur de PdN), Alice Burban (bénévole MNE) et Jean-François Gaumé (PdN). Plusieurs autres PdN également présents dans la salle. Au total 50-70 personnes présentes ;
- **Table ronde sur Paysans de Nature** à l'occasion de l'évènement « Planète en fête » (3 juillet) avec 2 paysans de nature (dont 1 administrateur de PdN), un bénévole MNE et administrateur de PdN, le salarié

de MNE, en présence de 30 à 40 personnes ;

- Participation à la **½ journée du "Bout de champ départemental"** organisé en septembre 2022 par le CIVAM AD sur la thématique "Agriculture et biodiversité". Deux ateliers prévus (visite de tourbière / réflexion autour de l'agri-biodiversité), mais par manque de temps seule la visite de tourbière a pu être effectuée ;
- Mobilisation de l'**exposition "Regards croisés sur la ferme"** à 4 reprises (Ciné-débat à la ferme, Planète en fête, Portes ouvertes d'une ferme, Marché de producteurs à la ferme).

La **LPO Sarthe (72)** a organisé une sortie grand-public (balade nature à la découverte des chants d'oiseaux) à la ferme du Bas Palluau à la Chapelle-Saint-Aubin, en avril.

2.5 ACCOMPAGNEMENT DE TRAVAUX FAVORISANT L'ACCUEIL DE LA BIODIVERSITE SAUVAGE SUR LES FERMES

Le réseau régional LPO-MNE Pays de la Loire accompagne les paysan-ne-s partenaires volontaires dans la réalisation de travaux, aménagements et actions concrètes en faveur de l'accueil de la biodiversité sauvage dans les fermes et sur les terres agricoles.

Cet accompagnement est rendu possible grâce au soutien de nombreux financeurs, dont en 2022 : fondation RTE, Fondation Engie, fonds de dotation Itancia, Fonds de dotation Adelus, Fondation Léa Nature, OLGA-TRIBALLAT, Agence de l'Eau Loire-Bretagne, dispositif Liger'Bocage de la Région Pays de la Loire (plantations de haies), conseils départementaux, Dreal Pays de la Loire...

Par ailleurs, l'accompagnement des agricultrices et agriculteurs n'est pas que financier, car un certain nombre de chantiers sont facilités ou rendus possibles par des conseils ou par l'accompagnement humain (salarié et/ou bénévole) des chantiers, lequel n'est financé que pour partie au travers du programme Agriculture et biodiversité. C'est particulièrement vrai dans le cas de chantiers participatifs faisant appel à des bénévoles.

Les éléments de bilan suivants sont à l'échelle du réseau régional de fermes partenaires du réseau LPO en Pays de la Loire dans son ensemble ; des précisions sont données lorsque possible sur les Paysans de nature.

En Vendée, 8 mares ont été restaurées et 7 nouvelles mares créées, en majorité sur une ferme signataire de la charte Paysan engagée pour la biodiversité. Les travaux ont été cofinancés par le fonds de dotation Itancia (à hauteur de 2000 €) et par l'Agence de l'Eau Loire Bretagne (50 % du montant restant).

En Loire-Atlantique, 7 mares ont été restaurées ou créées, réparties sur 6 fermes de Loire-Atlantique (dont 4 sont signataires des chartes PeB ou PdN). Par ailleurs, avec le soutien financier du dispositif Liger'Bocage, 2043 mètres linéaires de haies ont été plantés en 2022 dans les fermes partenaires du réseau LPO, avec l'appui déterminant de la LPO 44 à la préparation et conduite des chantiers.

Enfin, la plantation d'un pré-verger a été réalisée chez un éleveur paysan de nature. 15 hectares de prairies pâturées par un troupeau de moutons et chèvres ont ainsi été converties en système agroforestier de pré-verger, en privilégiant les variétés sauvages ainsi que la conservation de variétés anciennes (à venir). Ainsi 558 arbres, dont 505 fruitiers et 53 forestiers sont en cours de plantation, avec le soutien financier du dispositif Liger'bocage (Feader et Région Pays de la Loire) ainsi que du Fonds de dotation ADELUS (mécène de la Coordination régionale LPO Pays de la Loire et du programme Agriculture et biodiversité). Deux journées de chantier participatif ont été organisées, avec la présence d'une trentaine de personnes chaque jour.

En Maine-et-Loire la mobilisation de temps salarié et bénévole aux côtés des agriculteurs a permis en 2022 la réalisation de travaux de restauration d'une mare et d'un étang embroussaillés, dans 2 fermes partenaires LPO. Par ailleurs, des chantiers participatifs de plantation de haies ont été réalisés par la LPO Anjou pour un

total de 2 222 mètres linéaires de haies plantés dans 4 fermes partenaires, là aussi avec le soutien financier du dispositif régional Liger'bochage et la participation de nombreux bénévoles.

En Mayenne, l'accent a été mis en 2022 sur la pose de gîtes à chiroptères (et aménagement de combles) et de nichoirs pour oiseaux dans 4 fermes partenaires, la gestion pastorale d'un coteau et de ses milieux secs par une 5^{ème}, et enfin un chantier participatif de restauration de mare dans une 6^{ème} ferme (chez un Paysan de nature).

En cumulé, ce sont donc à minima **3 915 mètres linéaires de haies qui ont été plantés, 25 mares restaurées ou créées, ainsi que 15 nichoirs ou gîtes** (à oiseaux ou à chiroptères) posés ou aménagés dans les fermes partenaires, **2 chantiers de plantation en agroforesterie**, dans le cadre du programme Agriculture & Biodiversité, avec l'accompagnement des salariés et bénévoles du réseau régional LPO-MNE. Ces chiffres sont donnés à titre indicatif et sont vraisemblablement sous-estimés, car ils ne tiennent compte que des chantiers accompagnés par les salariés et/ou bénévoles du réseau. De nombreux agriculteurs partenaires réalisant en plus, par eux-mêmes et par leurs propres moyens financiers, des aménagements concrets pour la biodiversité, sans que nous en ayons toujours une connaissance détaillée.

Le tableau suivant agrège des travaux soutenus ou cofinancés par différents financeurs, sur l'ensemble des fermes partenaires du réseau LPO. Le détail sur les fermes Paysans de Nature n'est pas connu.

Tableau 7 : infrastructures agro-écologiques créées ou restaurées en 2022 sur les fermes partenaires via le programme Agriculture et Biodiversité

Type d'aménagement	Haies plantées (ml)	Mares créées ou restaurées (unités)	Gîtes et nichoirs (unités, tous types confondus)	Combles aménagés chiros (u.)	Autres
LPO44	2043	7			2 chantiers agroforestier (dont plantation d'un pré-verger chez un paysan de nature)
LPO49	1872	2		0	accompagnement (temps) de 2 chantiers nature
MNE		1	6	1	préconisations de gestion mare (x2) + gestion pastorale coteau (1)
LPO72	0	0	0	0	diag haies + démo taille haies et agroforesterie
LPO85		15			
TOTAL cumulé (ml ou u.)	3915	25	6	1	0

Tableau 8 : Estimation du total cumulé connu fin 2022 des aménagements agroécologiques réalisés dans les fermes partenaires (source : fichiers Paysans partenaires, extraction 01/02/2023)

Total cumulé (fin 2022)	HAIES plantées (ml)	MARES créées ou restaurées (u)	GITES et NICHOKRS (tous types)	COMBLES Chiros (u)	aménag. Bati / CHIROS (u)	AUTRES
44	4464	22	30	1	0	1
49	4043	4	246	3	3	7
53	1370	3	0	3	0	2
72	500	1	14		1	1
85	5700	2	12		0	2
Total général	16077	32	302	7	4	13



Restauration d'une mare embroussaillée sur une ferme (de g. à d. : avant, pendant, après chantier ; photos LPO44).

2.6 ANIMATION FONCIERE, ACQUISITIONS FONCIERES

L'accompagnement des paysan·ne·s partenaires sur l'accès au foncier agricole et la consolidation du foncier des fermes fait partie des leviers forts de la démarche Paysans de nature et du programme Agriculture & Biodiversité. Cet accompagnement porté par les associations locales au travers de l'animation territoriale qu'elles mettent en œuvre (cf. §1.2.4) revêt plusieurs formes et degrés : de la veille foncière et la mise en relation de porteurs de projets, jusqu'à l'acquisition (ou soutien à l'acquisition, y compris en mobilisant des financements citoyens) de parcelles et de fermes, en passant par le travail en partenariat avec des structures ayant l'installation agricole et/ou la maîtrise foncière comme champ d'action.

Cependant, la **Coordination régionale LPO Pays de la Loire ne dispose que de peu d'informations détaillées ou chiffrées sur la veille foncière ou l'état des acquisitions** réalisées localement. Les exemples suivants illustrent de manière non exhaustives les réalisations 2022.

La LPO Vendée est particulièrement investie dans le soutien à l'installation paysanne ; de nombreuses actions d'animation ont été réalisées en ce sens : veille foncière, rencontre de porteurs de projets, travail en partenariat avec d'autres structures en charge de l'installation agricole... (voir bilan régional complet pour plus de détails). Il faut ajouter à cela le travail de prospection et d'acquisition foncière réalisé par la LPO Vendée. Ainsi en Marais Breton, la LPO Vendée, **soutenue par l'Agence de l'Eau Loire-Bretagne, s'efforce d'acquérir entre 15 et 30 hectares par an, en zone à enjeu pour la conservation de la barge à queue noire**, afin d'y permettre ou conforter l'installation de paysans engagés qui œuvreront par leurs pratiques (gestion des niveaux d'eau dans les prairies...) à la conservation de l'espèce.

En Mayenne, l'élaboration d'une future Obligation réelle environnementale (ORE) est au en cours d'initiation chez un paysan mayennais ; les réflexions et travaux sont à poursuivre en 2023.

A noter qu'une ferme partenaire de Loire-Atlantique est aussi engagée dans une ORE, laquelle a été définie avec le concours du CEN Pays de la Loire en 2021-2022.

En Loire-Atlantique, on peut citer l'accompagnement indirect des dynamiques au travers d'un partenariat informel entre la LPO44 et l'association l'Etable nantaise qui vise l'installation de nouveaux éleveurs (de vaches de race nantaise) sur la communauté urbaine de Nantes.

Enfin, on peut rappeler que la Coordination régionale LPO siège à la Commission Départementale d'Orientation Agricole et à ce titre est amenée à s'exprimer sur des dossiers d'installation agricole. Elle est en outre, membre fondateur de la coopérative foncière régionale Passeurs de Terre. Cela illustre la volonté de tisser des liens entre structures compétentes sur le sujet, à tous les niveaux (du local au régional).

3 COORDINATION ET ANIMATION DU RESEAU

3.1. Animation régionale

Quelques éléments non exhaustifs et synthétiques d'animation régionale du réseau :

- **Recrutement d'une chargée de mission régionale agriculture et biodiversité** en Novembre 2022
- **2 réunions du groupe de travail régional** en 2022
- **Utilisation des outils partagés de facilitation et suivi de l'animation** (développés en 2021)
- **Développement d'une base de données** pour améliorer le suivi régional des fermes partenaires et des actions réalisées → livraison opérationnelle en 2023
- **Communication régionale :**
 - **Diffusion de la 6^{ème} Lettre d'info Paysans engagés pour la biodiversité** le 16 décembre 2022 adressée par email à **429 destinataires** abonnés (avec un taux d'ouverture mesuré de 60 %)
 - **site web Paysans de nature** (www.paysansdenature.fr) : Gestion / création / mise à jour de certaines pages du site web par la Coordination LPO PDL, en particulier en 2022 celles relatives à l'accueil de stagiaires dans les fermes + Mise à jour en continue des fiches fermes pour les fermes des Pays de la Loire (voir encadré ci-dessous)
 - **4 nouveaux panneaux d'expo Regards croisés**, édités en autofinancement par Mayenne nature environnement.

Fin 2022, le site web Paysans de nature **compte 86 fiches sur les fermes des Pays de la Loire** (sur les 109 existantes à l'échelle nationale) présentant chacune des fermes membres du réseau Paysans de nature[®].

En Pays de la Loire, le carnet d'adresses est désormais composé comme suit :

- en Loire-Atlantique : 2 organisations environnementales (LPO44 et CPIE Loire océane), et 24 fermes, dont 18 qui peuvent accueillir des stagiaires ;
- en Maine-et-Loire : 1 organisation environnementale (LPO49) et 12 fermes, dont 7 qui peuvent accueillir des stagiaires ;
- en Mayenne : 1 organisation environnementale (MNE) et 15 fermes, dont 6 qui peuvent accueillir des stagiaires ;
- en Sarthe 2 : 1 organisation environnementale (LPO72) et 4 fermes, dont 2 qui peuvent accueillir des stagiaires ;
- en Vendée : 1 organisation environnementale (LPO85) et 26 fermes, dont 13 qui peuvent accueillir des stagiaires.

3.2. Coordination et animation locale du réseau Paysans de Nature[®]

La Coordination régionale LPO des Pays de la Loire s'appuie sur ses associations membres et partenaires privilégiées pour l'animation locale du réseau Paysans de Nature. Chacune de ces associations met en œuvre une diversité d'actions tout au long de l'année. Une synthèse partielle est donnée dans le bilan régional 2022 de la Coordination régionale LPO Pays de la Loire et n'est pas reprise dans le présent document.